

ДИЗАЙН ТА РЕКЛАМНИЙ СУПРОВІД
ТЕКСТОВОГО ШРИФТУ WRITER TYPE

W
r
i
t
e
r

T
Y
P
E

W
r
i
t
e
r

T
Y
P
E

Кваліфікаційна робота на здобуття СВО «Бакалавр»
зі спеціальності 022 Дизайн, ОПП «Графічний дизайн»

Керівник: Іваненко Тетяна Олександрівна
доцент, канд. мист., гарант ОНП «Дизайн»

Консультанти: доцент ХДАДМ Більдер Наталя Трифонівна
викладач каф. графічного дизайну ХДАДМ Балашова Дар'я Павлівна

Виконала: Капустіна А.В.
Харків – 2023

АКТУАЛЬНІСТЬ

Останнім часом у суспільстві все частіше фігурує такий термін як «кліпове мислення». Кліпова свідомість передбачає майже повну відсутність раціональних основ та чіткої логіки. Фахівці, котрі вивчають даний феномен, акцентують на важливості формування вміння аналізувати інформацію, у чому може допомогти читання художньої літератури. Згідно з дослідженнями проведеними В. Демидовим, виявлено, що людина з часом пристосовується до шрифтових гарнітур з якими вона постійно стикається та починає сприймати інформацію викладену вже дуже знайомим шрифтом як достовірну, у той час як читання тексту з використання нового для людини шрифту викликає сумніви, що і стимулює людину до більш глибокого аналізу прочитаної інформації. Тому розробка дизайну нового текстового шрифту сприятиме формуванню інтересу до читання художньої літератури, та допоможе глибше зануритися у суть викладеного тексту та його аналізу.

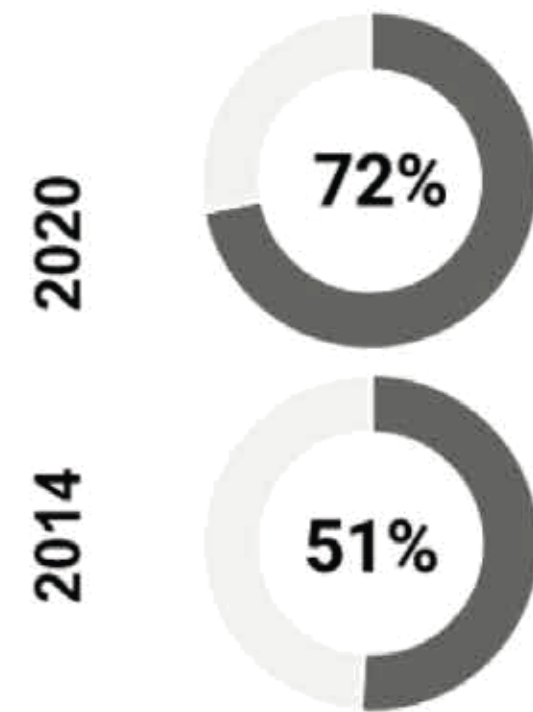
ОБ'ЄКТ ПРОЕКТУВАННЯ: Цифровий шрифт.

ПРЕДМЕТ ПРОЕКТУВАННЯ: Особливості дизайну та рекламного супроводу текстового шрифту типу гротеск.

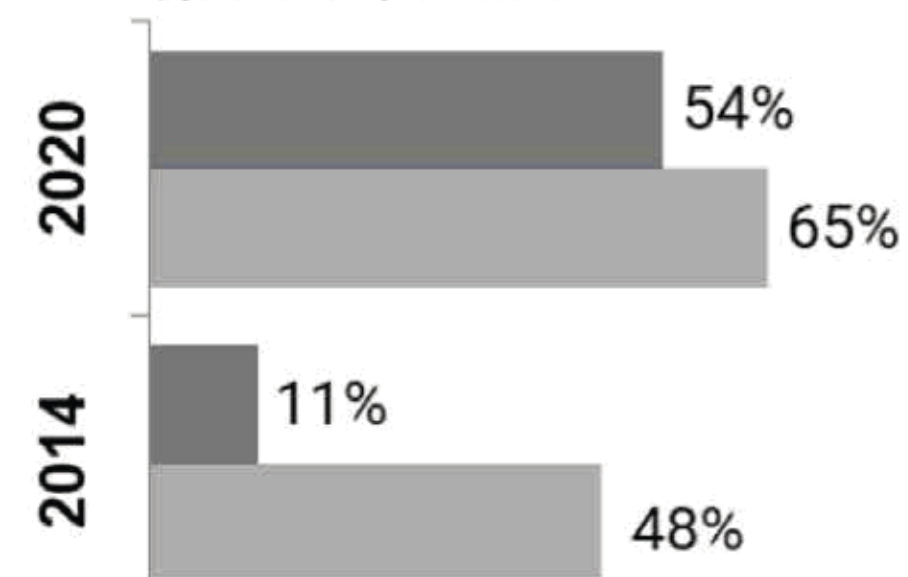
З 2014 року частка читачів книжок зросла з 51% до 72%



Прочитали хоча б одну друковану або електронну книгу протягом останніх 3 міс.



■ Частка респондентів, які читали книжки в електронному вигляді
■ Частка респондентів, які читали книжки в друкованому вигляді



2020 n = 751; 2014 n = 1000

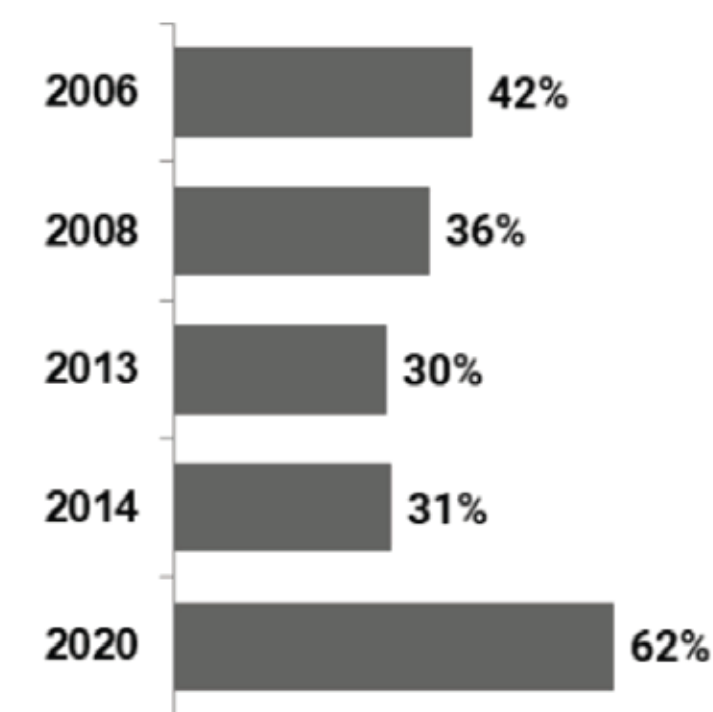
Населення України у віці 16-59 років. Джерело даних за 2014 рік – Омнібус GfK Ukraine

© Info Sapiens | Читання книжок в Україні 2020

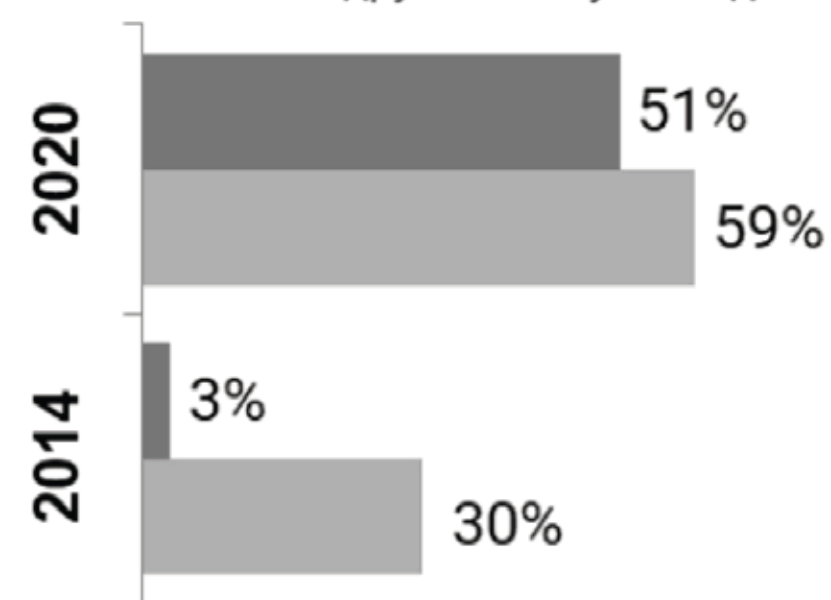
Частка покупців книжок зросла вдвічі з 31% до 62%



Придбали хоча б одну друковану або електронну книгу протягом останніх 3 міс.



■ Частка респондентів, які читали купували в електронному вигляді
■ Частка респондентів, які купували книжки в друкованому вигляді

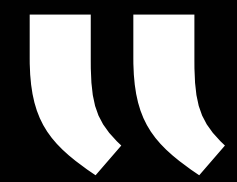


2020 n = 751; 2006-2014 n = 1000

Населення України у віці 16-59 років. Джерело даних за 2006-2014 роки – Омнібус GfK Ukraine

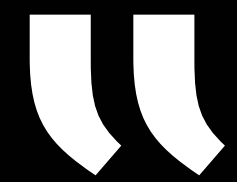
© Info Sapiens | Читання книжок в Україні 2020

МЕТА



Розробка дизайну текстового шрифту Writer Type.

МЕТА ПРОДУКТУ



Виявити особливості дизайну та рекламного супроводу текстового шрифту типу гротеск, з метою створення дизайну цифрового текстового шрифту.

МЕТА ПРОЄКТУ



ЗАВДАННЯ ПРОЄКТУ

- 1) Збір та опис проектної ситуації на ринку шрифтового дизайну України.
- 2) Ознайомитися та проаналізувати 5 аналогів шрифтової гарнітури типу гротеск для художнього конструювання друкованих видань друкованих виданнях.
- 3) Визначення стратегії позиціонування дизайну цифрового текстового шрифту Writer Type.
- 4) Розробити концепцію та релевантне дизайн рішення цифрового текстового шрифту Writer Type.



ЦА

Цільовим споживачем цифрового шрифту Writer Type є українці, а саме працівники креативної індустрії, котрі мають такі потреби: цільовий споживач шукає текстовий шрифт з ліцензією у середньому ціновому сегменті, котрий має відповідати гарній читабельності у дрібному кеглі та таким особливостям характеру як: сучасність, мужність, легкість, урівноваженість, легка грайливість та динамічність, котрі будуть влучними для художнього конструювання книги, написаної сучасним автором. Шрифт має мати варіації стилів: Text (для основного набору) та Display (для заголовків), а також накреслення Regular та Bold, для легкого та цікавого вибудовування ієрархії інформації.

Українінці



2 styles *

2 styles *
3 weights
600 glyphs



↓
Aa
↑
Thin
Light
Regular
Medium
Bold

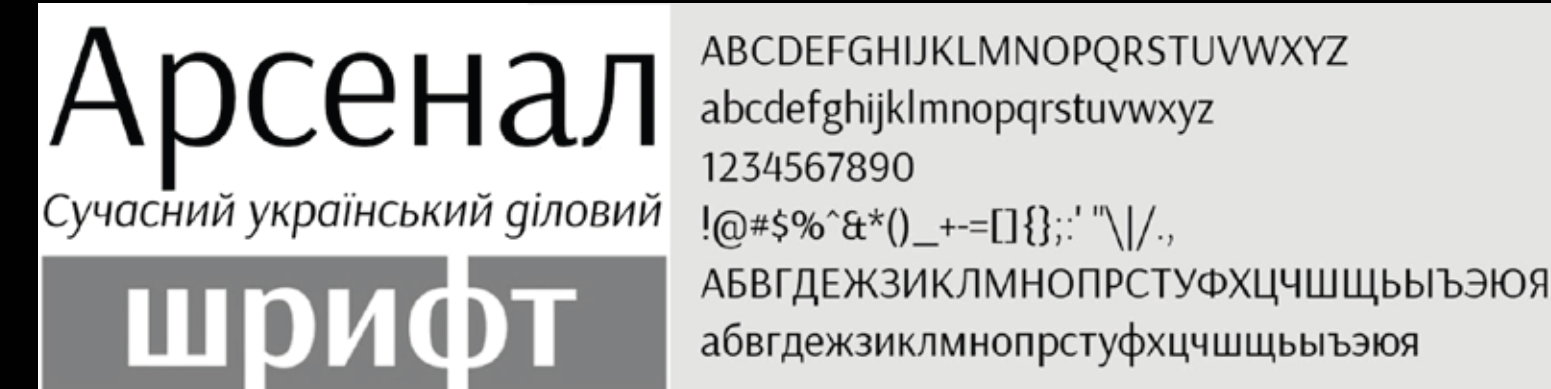
GET THE FONT

GET THE FONT

АНАЛІЗ АНАЛОГІВ

Аналіз конструктивно-пластичного рішення та характеру «аналогів» дизайну текстового шрифту типу гротеск, дозволив виявити, що усі вони досить читабельні у дрібному кеглі, проте наявна проблема урівноваженості пластики літер між собою (Proba Pro, Federik). Відсутність альтернативного стилю «Display», для більш ефектного вибудовування ієрархії інформації, та деякі (Mars Type) не мають альтернативного накреслення Bold. Кожному з них не вистачає певних рис характеру, котрі властиві розробляемому шрифту, що робить його більш унікальним. Так, шрифту Arsenal не вистачає сучасності та мужності, через помітний контраст штрихів, котрий робить шрифт менш врівноваженим; гарнітура Mars Type досить мужня, проте не достатньо грайлива та легка; шрифт Proba Pro виглядає сучасно, але не достатньо мужньо та урівноважено, за рахунок графіки деяких літер, таких як «b» у якої відсутній шип, що робить її менш стійкою; гарнітура Mariupol мужня та сучасна за характером, проте не достатньо грайлива та динамічна; шрифт Federik має сучасний і грайливий характер, проте за рахунок таких літер як «a» та «r», у яких дуже потоншений шип, виглядає не урівноважено. Також аналоги мають досить невеликий спектр альтернейтів та лігатур, котрі мають дуже велике значення для економічності масивів тексту.

1



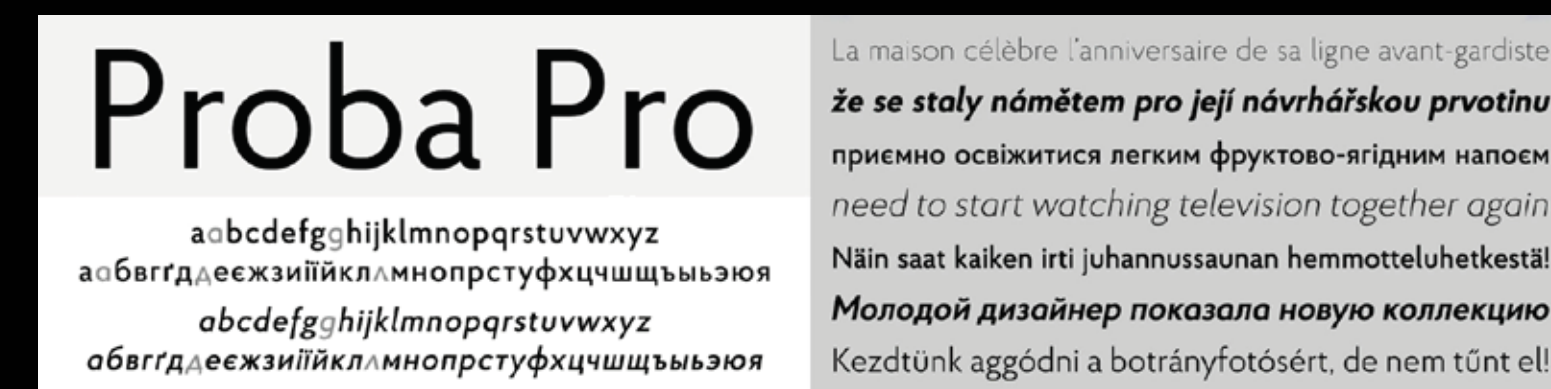
А. Шевченко. Шрифтова гарнітура Arsenal. 2012

2



Садко. Шрифтова гарнітура Mars Type. 2019

3



А. Константинов. Шрифтова гарнітура Proba Pro. 2014

4



А. Шевченко. С. Радіонов. Шрифтова гарнітура Mariupol. 2017

5



К. Білоброва. Шрифтова гарнітура Frederik. 2019

МУДБОРД



å

After a 12-month aging in the c
Fribourg, these 50-pound whee
reached peak ripeness. Fans of
sweet and nutty cheeses will fall
exceptionally full flavor of this C

ФУНДАЦІЯ ІГОРЯ ДІДЕНКА
МИТЦІ



Alpha bravo charlie delta echo foxtrot
kilo lima mike november oscar papa c
romeo sierra tango uniform victor wh

БЛАКИТНА
ЖАЛОБА

ВІРИМО.
МОЖЕМО.

СТУДЕНСЬКИЙ

а ііі

THE STRANGER
ALBERT CAMUS

а

БАТАЛЬОН
ТЕРИТОРІАЛЬНОЇ
ОБОРОНИ

GGARD RK

скругленный угол

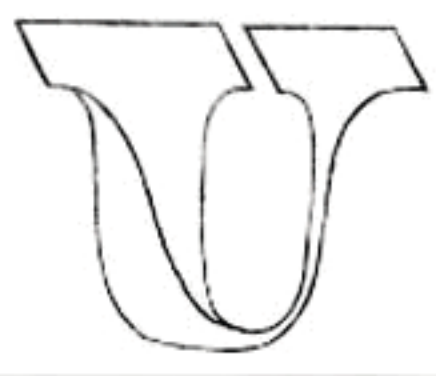
att
ARD

G H I J K L

tng hda

утолщение
утолщение
утолщение
не так убо
звучит
хотела

nee e



сушение

Grotk

небольшое
разширение

внутренний элемент G ← с погасяющей

A a a



а к

звуженно



be

элемент в
в square e

зрительный кичик e ← утка



nee e e

GG

fig ft s agn

сушение к горизонталь.
сушение
сушение кверху
уже чем типично
сушение
сушение
сушение
сушение
сушение
сушение

a

звуженно



N O P Q

КОНЦЕПЦІЯ №1

A B C D E F G H I
J K L M N O P Q R
S T U V W X Y Z



Якщо автор пише книгу – він здійснює унікальну подорож, яка різниться від автора до автора. Однак у більшості письменників є одне спільне: важливість вибору шрифту для дизайну книги. При виборі шрифту може мати велике значення читабельність, характер шрифту, варіативність накреслень. Починаючи писати твір, письменники вже мають уявлення про те, як має виглядати їх книга. Це бачення може включати стиль шрифту та макет.

Створити дизайн шрифту у двох стилях:
а) Text – котрий би за класифікацією та пропорціями відносився до гуманістичних гротесків, та використовувався для основного набору; б) Display – з додаванням літер акцидентного характеру, що слугуватимуть сучасною інтерпретацією буквиць.



КОНЦЕПЦІЯ № 2

A B C D E F G H I
J K L M N O P Q R
S T U V W X Y Z

a b c d e f g h i
j k l m n o p q r
s t u v w x y z

A-A F-F G-G Q-Q W-W

Ж-Ж Ж-Ж Ж-Ж М-М М-М М-М

f f Æ Œ Ъ Ь Ъ

Ŋ Ŋ Ŋ LA Ŋ Ŋ ИЙ

Дизайн текстового шрифту типу гротеск, який матиме два накреслення – Regular і Bold, та два стилі – Text та альтернативну версію цього ж шрифту для заголовків – Display, котра зберігатиме усі особливості попереднього, проте буде з додаванням альтернейтів деяких літер, в яких ще ясніше простежується характер шрифту.



A B C D E

F G H I J K

L M N O P

Q R S T U

V W X Y Z

Базова латиниця

ABCDEFGHIJKLMNOPQRSTUVWXYZ
abcdefghijklmnopqrstuvwxyz

Цифри

→ 0 1 2 3 4 5 6 7 8 9 ←

Діакритики

Á Ä Å Æ Æ Æ À Ã Ä Å Â Ã Ç Ç Ď Đ É Ê Ë Ë È Ê Ë Ë
ƒ Ģ Ğ Ħ Í Î Ĭ Ĳ Ķ Ļ Ł Ľ Ľ Ľ Ñ Ñ Ñ Ñ Ñ Ó Ö Ö
Ō Ŏ Ŏ Ø Ŗ ŕ Ŗ Ŗ Š š Š š Š Ţ ŧ ŧ Ú ů ů ů Ů ů
Ů Ű ŵ ŵ ŵ Ŷ ŷ ŷ Ÿ Ź ź Ź ź Ǵ ǵ Ƕ Ƿ Ǹ ǹ
á ä å æ æ æ à â ã ç ç ç ç d' d' é ë ë ë ê è
ë ě ĝ ğ ğ ğ í î î î î î ĵ ķ Ķ Ķ Ĵ Ĵ Ĵ Ĵ ĵ ħ ħ ņ ŋ ŋ ņ ņ ó ö ö
ò õ õ õ ø ŕ ŕ ŕ š š š š š Ţ ŧ ŧ ú ů ů ů ů Ů ů ů
ũ ŵ ŵ ŵ ŵ ŷ ŷ ŷ ŷ ź ź ź ź Ǵ ǵ Ƕ Ƿ Ǹ ǹ ǻ ǿ

Базова кирилиця

А Б В Г Г Д Е Є Ж З И І Й К Л М
Н О П Р С Т У Ф Х Ц Ч Ш Щ Ю Я
а б в г г д е є ж з и і й к л м н о п
р с т у ф х ц ч ш щ ю я

Знаки пунктуації

&!i?¿*.,:; ◊ ‘ ’ ’ ’ ’ ’ ’ ’ ‘ ’ ‘ ’ ‘ ’ ‘ ‘ ‘ ‘ ‘ ‘
» , , , < > / \ † ‡ / © ®
™ _ | ‘ ’ ^ ˇ ~ # • − %
¶ + − % ‰ ± × ÷ = “
№ ° ∼ ≥ ≤ ≠ ∅ ° ~ ^ ° ∼ ∞
@ − − ∅ − ‘ ’ ~ () { } []
↓ → ← ↘ ↙ ↑ ↗ ↖ ↗ ↘ ↗ ↘ ↑
Б € \$ ¢ £ ¤ ¥ ¨ ß

Алтернейти

A E F G K K K M M M P
Q R T T W Д Д Д Ж Ж Ж
Ж Ы Л У У У У Ц Ц Ц Щ Я
a g h i k k k l m n w д д д
ж ж ж ж к к к л м м м п т у
у у у ц ц ц щ щ

Лігатури

LA NN Æ NT NK NK
Œ Ÿ k ï ÿ Й Ъ Ь Ъ
fi fl ft tt æ œ й ï ï
ль ль нь ъ ъ ъ ъ ъ ъ

Typography

ТЕХНІЧНЕ ЗАБЕЗПЕЧЕННЯ ШРИФТУ WRITER TYPE

The image displays the FontLab 7 software interface, showing the development of the 'Writer Type Regular' font. The main window displays a grid of glyphs, including various Latin characters with diacritics and special characters. The 'CLASSES' panel on the right shows a list of glyph classes, with 'uni0401' selected, containing 22 glyphs. The 'FEATURES' editor on the left shows the font's feature definitions, including discretionary ligatures and diacritics. An 'Export Font' dialog is open, showing the font content to be exported to OpenType PS, with the destination folder set to 'D:/Fonts_with_Ivanenko/NAUKOVIV_COMPETITION'. A large '.OTF' watermark is overlaid on the right side of the interface.

Class	Size	uni041C	uni0412	uni0415	uni0420	uni041D	uni041A	uni0411	Name	Unicode	LSB	Width	RSB	OT Def
uni043A.Alt	6	M	B	E	P	H	K	Б	M	uni041C	041C	75	818	75
uni0435	3								B	uni0412	0412	75	602	75
uni0432	18	ь	г	и	ё	п	й	ы	E	uni0415	0415	75	547	55
uni041A.Alt	6								P	uni0420	0420	75	568	40
uni0416.Alt.1	2													
uni0408	2													
uni0409	2													
uni0404	2													
uni0162	2													

```
107 feature dlig {
108 # Discretionary Ligatures
109
110 #> feature
111 sub Idieresis Idieresis by Idieresis_Idieresis;
112 sub L A by L_A;
113 sub N K by N_K;
114 sub N K by N_K;
115 sub idieresis idieresis by idieresis_idieresis;
116 sub uni0418 uni0419 by uni0418_uni0419;
117 sub uni0438 uni0439 by uni0438_uni0439;
118 #< feature
119 } dlig;
120
```

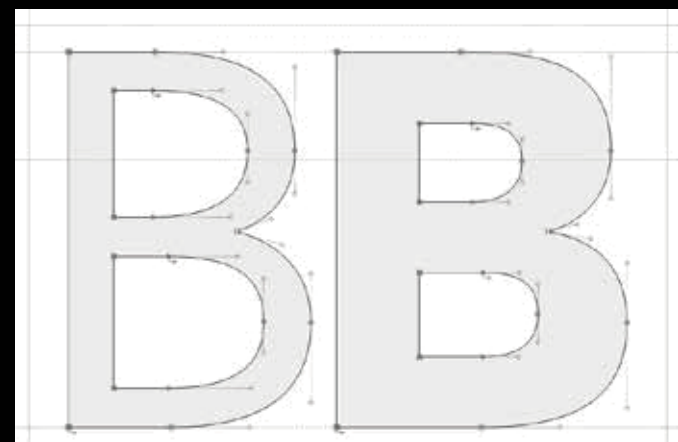
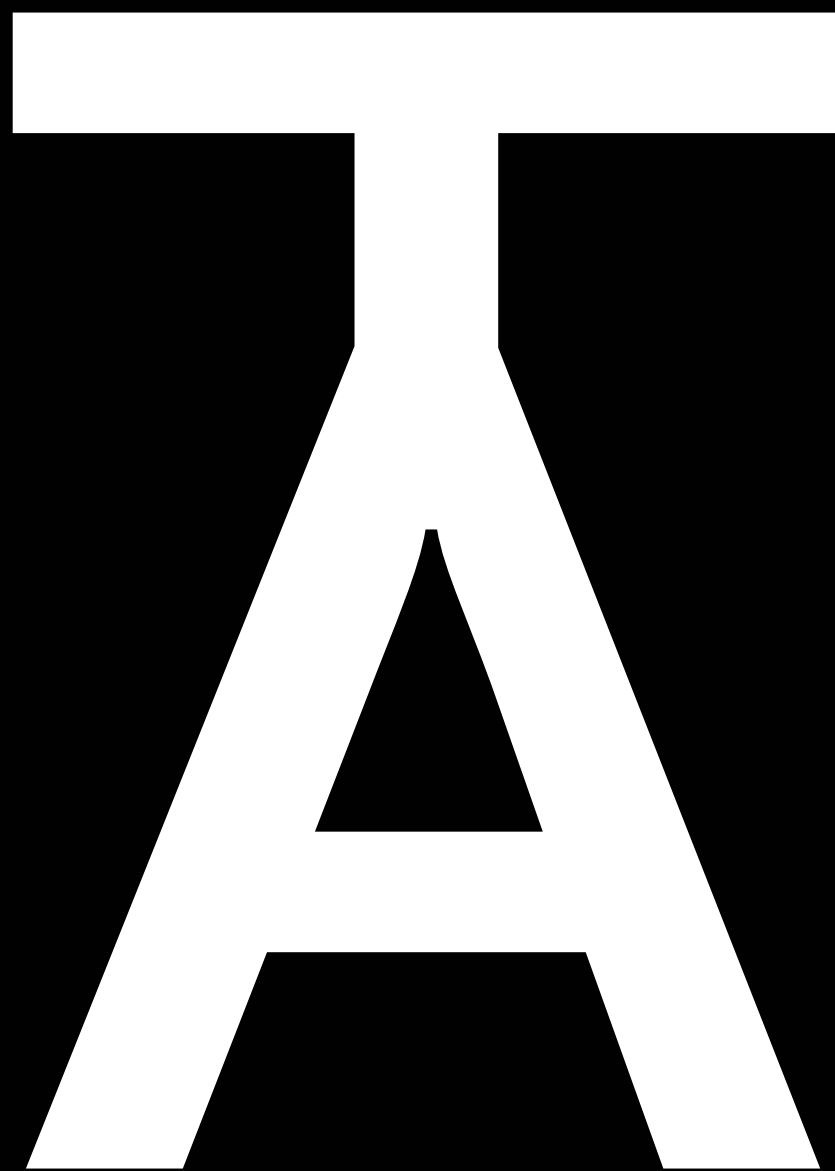
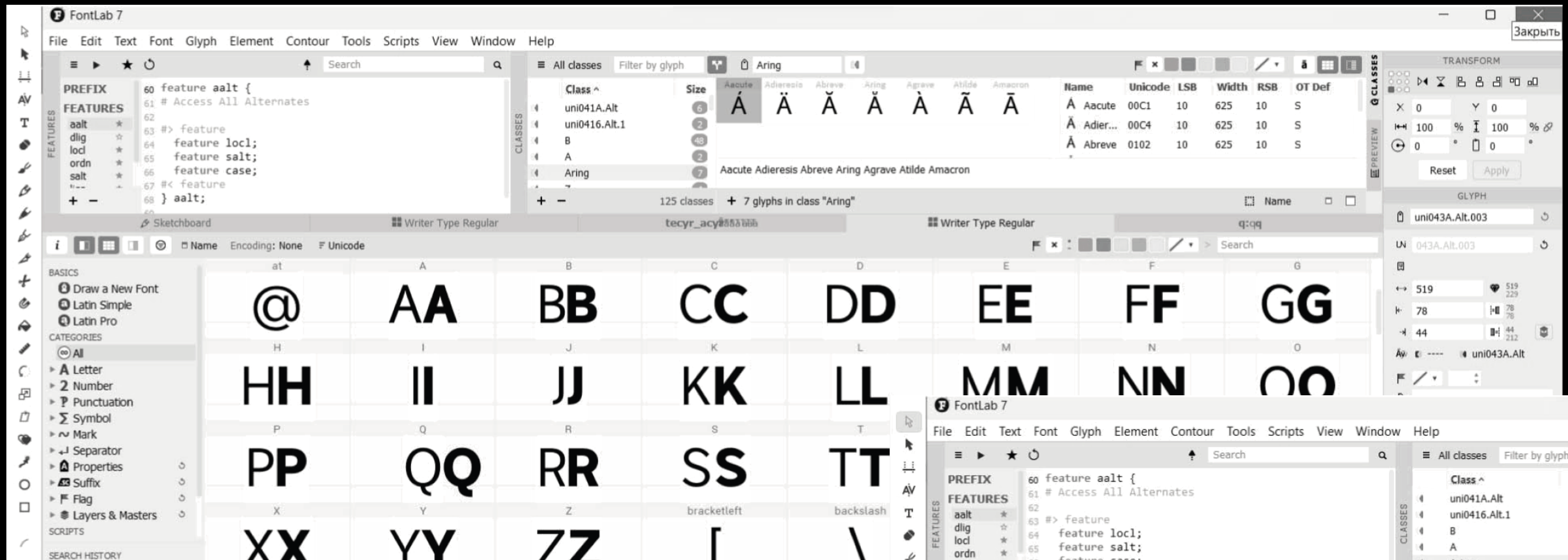
Export Font dialog options:

- FontLab Compact (vfc)
- FontLab JSON (vfj)
- OpenType TT (ttf)
- OpenType PS (otf) - Selected
- UFO Package (ufo)
- FontLab Classic (vfb)
- PostScript Type 1 (ptb)
- Web TT (woff)
- Web PS (woff2)
- FontLab Compact (vfc)
- FontLab JSON (vfj)
- OpenType PS (done) (otf)
- Glyphs (glyphs)
- DesignSpace + UFO (ttf)
- Variable TT (ttf)
- Variable PS (beta) (otf)

Destination: Folder _проба_для_иллюстратора_08.05.23/WriterType

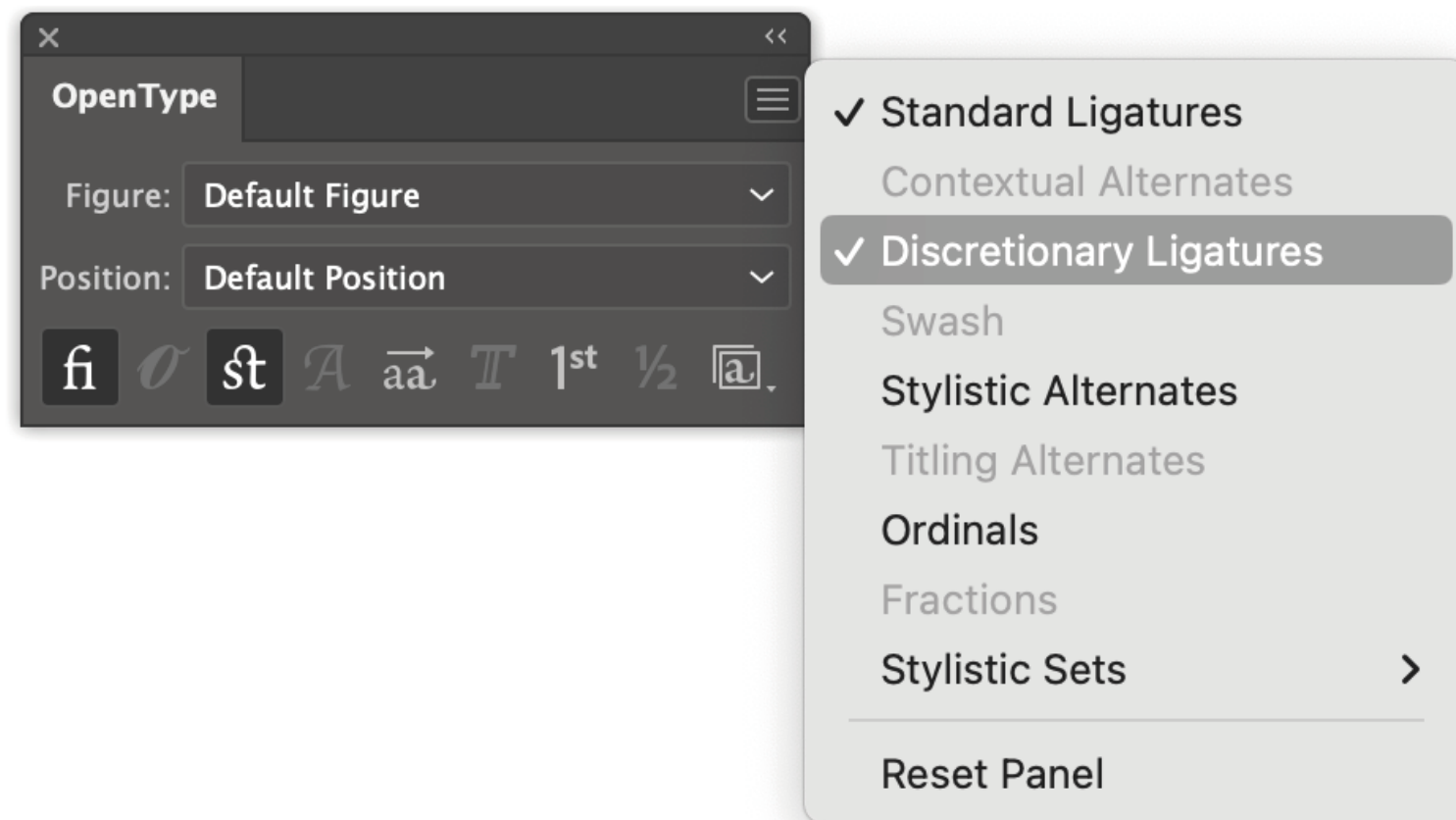
Existing font files: Rename

Buttons: Customize..., Cancel, Export

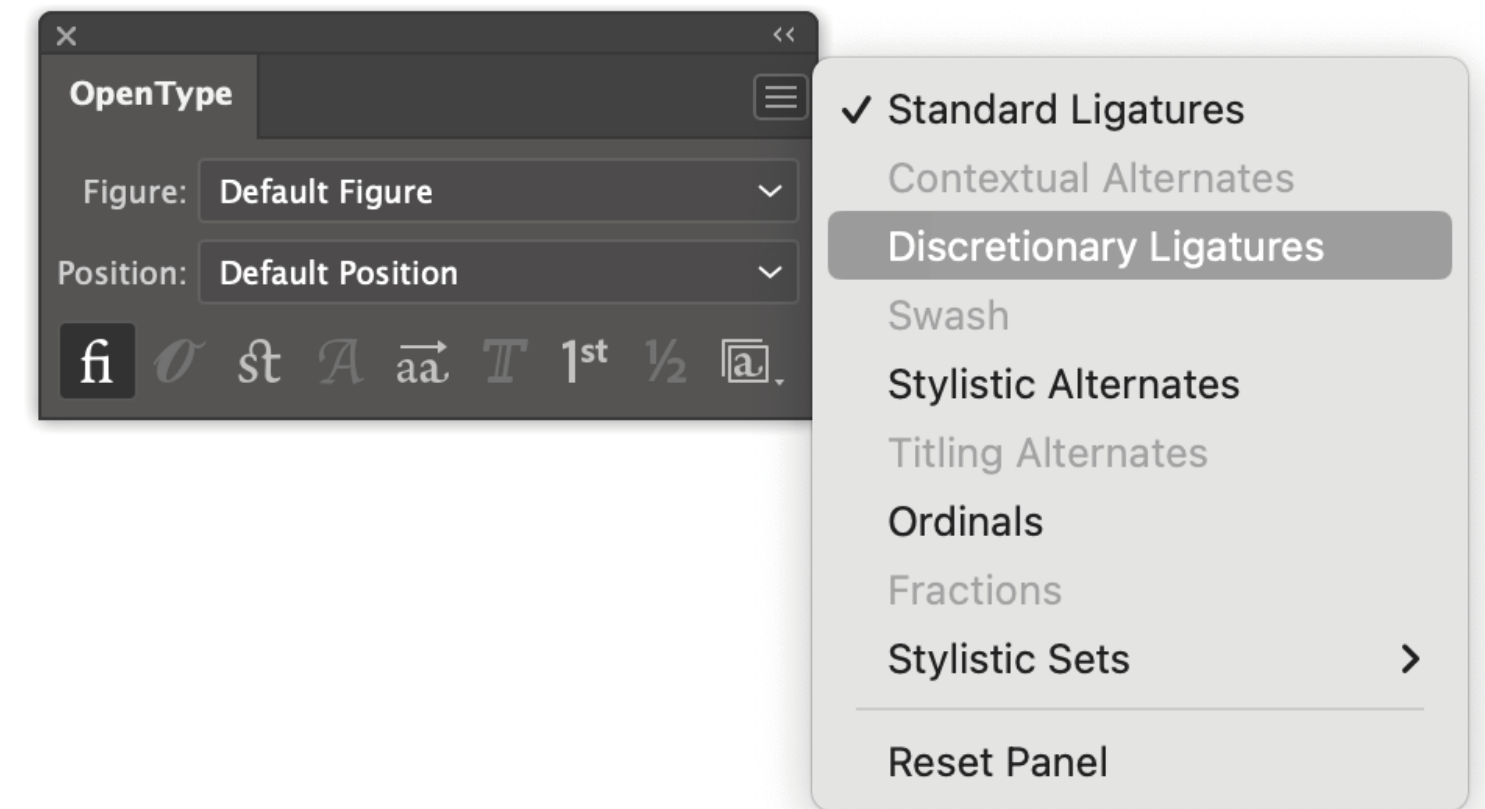


ЯК ВИКОРИСТОВУВАТИ УКРАЇНСЬКИЙ АМПЕРСАНД

test ґґґґ test



test <та> test



ґ

ґ

ґ

ґ

ґ

ЧЕСТЬ ґ ГОРДИСТЬ

честь ґ гордість

Д Я К У Ю

З А У В А Г У !

e-mail: akapustina636@gmail.com



presentation by **Anastasiia Kapustina**