

Міністерство культури та інформаційної політики України
Харківська державна академія дизайну і мистецтв
Факультет «Образотворче мистецтво»
Кафедра графіки

**МЕТОДИЧНІ РЕКОМЕНДАЦІЇ
ДО ВИКОНАННЯ ПРАКТИЧНИХ ЗАВДАНЬ
З НАВЧАЛЬНОЇ ДИСЦИПЛІНИ
«РОБОТА В МАТЕРІАЛІ. ОФОРТ»**
для студентів 1 курсу першого (бакалаврського)
рівня вищої освіти
за спеціальністю 023 «Образотворче мистецтво,
декоративне мистецтво, реставрація»
галузі знань 02 «Культура і мистецтво»
ОПІ «Графіка»

ХДАДМ
Харків
2022

МЕТОДИЧНІ РЕКОМЕНДАЦІЇ
ДО ВИКОНАННЯ ПРАКТИЧНИХ ЗАВДАНЬ
З НАВЧАЛЬНОЇ ДИСЦІПЛІНИ
«РОБОТА В МАТЕРІАЛІ. ОФОРТ»
для студентів 1 курсу першого (бакалаврського)
рівня вищої освіти за спеціальністю
023 «Образотворче мистецтво,
декоративне мистецтво, реставрація»
галузі знань
02 «Культура і мистецтво»
О П П «Графіка»

Упорядник
Ільдан Яхін

Рецензенти:
Володимир Носань – доцент кафедри рисунка,
заслужений діяч мистецтв України
Владислав Христенко – ст. викладач
кафедри графічного дизайну

Рекомендовано до друку:
Методичною радою
Харківської державної академії дизайну і мистецтв
Протокол № 20-09 від 15 листопада



ЗМІСТ

Вступ - 5

Офорт. Травлений штрих - 5

Акватинта - 9

Суха голка - 13

М'який лак - 14

Кольоровий офорт - 16

Меццо-тинто - 17

Программа навчальної
дисципліни - 19

Рекомендована література - 21

Тезаурус - 22





ВСТУП. ОФОРТ

Офорт відноситься до техніки глибокого друку. Назва - «офорт» - пов'язано з технологією створення друкарської форми, яка, як правило, робиться на металі (цинк, мідь), має характер поглибленої гравюри, виконаної способом травлення.

Eau forte - в перекладі з французької - міцна вода - так раніше називалася азотна кислота, яка використовується для травлення металу.

Крім поглибленої гравюри, виконаної способом травлення, яка включає такі манери, як травлений штрих, акватинта, м'який лак, лавіс, резерваж, відкрите травлення, частково олівцева і пунктирна манери, в визначення техніки офорт включаються манери, пов'язані з механічною обробкою друкованої форми - різцева гравюра, суха голка, меццо-тинто, олівцева і пунктирна манери.

МАНЕРИ ОФОРТУ

ТРАВЛЕНИЙ ШТРИХ

Травлений штрих - основна і, в певному сенсі, базова манера офорта, технічні прийоми роботи і інструментарій якої, як правило, використовуються, в тій чи іншій мірі, в інших манерах офорта.

Процес створення офорту в цій манері складається з наступних етапів:

1. Підготовка офортної дошки (шліфування, полірування, обробка, ґрунтування);

- 2.Гравірування (малювання офортної голкою по кислототривкому ґрунту);
- 3.Травлення офорту;
- 4.Пробні відбитки і коригування друкарської форми;
- 5.Друк.

Підготовка офортних дощок.

У техніці офорту, як правило використовуються такі метали - мідь, латунь, цинк і сталь. Кращими металами вважаються мідь і цинк. На аркуші металу за допомогою олівця і сталльної голки або шабера розмічаються формати і лист ріжеться за допомогою спеціальних інструментів (цінкорубний верстат, слюсарні ножиці, сталева ножівка, сталевий різак). При необхідності дошка вирівнюється за допомогою дерев'яного молотка. Потім, щоб дошка при друку не зашкодила папір, сукно і вал друкарського верстата, за допомогою напилка заокруглюють кути дошки і знімають фасети. Наступний етап - шліфування та полірування дощок. Спочатку проводиться груба шліфовка (зняття верхнього шару), а потім тонка шліфовка (основна) і остаточне полірування.

Спосіб обробки може бути як механічний так і ручний. Для механічної використовуються шліфувальні машини та пристрої з електроприводом. Грубе і основне шліфування виробляються за допомогою наждачного паперу різної зернистості і шліфувальної пасти. Полірування здійснюється повстяними колами з тонкими шліфувальними пастами (окис хрому). Для захисту зворотного боку дошки від впливу травильного розчину її або покривають рідким лаком, або клеять самоклеючою плівкою. Після завершення полірування дошку промивають гасом, бензином, скипидаром. Потім дошка знежирюється, або содовим розчином, або порошком крейди.

Ґрунтовка дошки

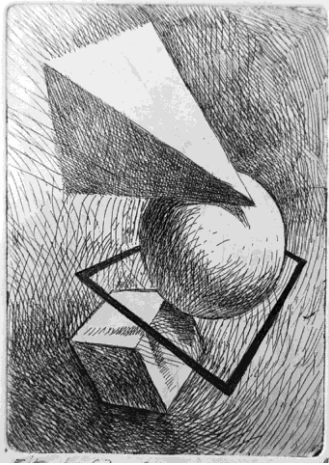
Наступний етап - нанесення на дошку ґрунту. Офортний ґрунт (лак) має кислототривкі властивості і є основою поверхні на яку наноситься зображення. До складу ґрунту входять асфальт, мастика, каніфоль, шевський вар і інші смоли. Офортні ґрунти (лаки) бувають тверді і рідкі. Промита і знежирена дошка підігрівається на спеціальній електронагрівній плиті.

Лак наноситься на дошку за допомогою валика або шкіряного тампона. Після цього дошку слід закоптити. Для копчення використовується факел - ганчір'яний тампон, намотаний на металевий стрижень і змочений в скипидарі або гасі. Можна коптити також пучком свічок. При копченні не можна зупиняти рівномірний рух факела, інакше ґрунт перегріється. Перегорілий лак втрачає кислототривкі властивості. Правильно закопчена дошка повинна мати рівний глясовий чорний колір.



Перенос малюнка на ґрунт.

Підготовчий малюнок робиться за розміром дошки. Оскільки награвіроване на дошці зображення після друку виходить зворотним (дзеркальним), контури малюнка переводяться на ґрунт в дзеркальному положенні. Перенос малюнка може бути зроблений як ручним, так і механічним способом. При ручному контури малюнка переводяться на кальку в дзеркальному положенні і потім через тонкий папір, натертий графітом, на ґрунт. При механічному способі контурний малюнок на кальці злегка зволожується з лицьового боку, лицьової ж стороною накладається на ґрунт, накривається сукном і перетискується на офортному верстаті при слабкому тиску.



Гравірування офорта

Гравірування по твердому ґрунту проводиться сталевими голками різних діаметрів і перерізів, заточеними під різними кутами, що дозволяє досягати найрізноманітніших штрихових комбінацій і ефектів при здійсненні авторського задуму. Гравірування у травленому штриху має досить багато способів:

1. Гравірування по ґрунту голкою, в одне травлення;
2. Гравірування голкою з послідовними нанесенням ґрунту;

3. Гравірування з послідовним перекриттям лаком. У першому випадку може бути гравірування однією голкою, в одне травлення, гравірування однією або декількома голками з послідовними викривання, гравірування дошки по частинах, за допомогою нашарування. Гравірування з повторними ґрунтами передбачає нашарування травлення з повторною ґрунтовкою дошки для кожного травлення. Як правило, гравірування ведеться від світлого до темного. Гравюра виконується будь-якими інструментами. При нанесенні повторних ґрунтів дошку необхідно коптити.

Процес травлення

Травлення офорта - поглиблення награвірованих на ґрунті штрихів шляхом розчинення металу травильним розчином. Кращим засобом для травлення офорта є водний розчин 40-відсоткової азотної кислоти. Також для травлення офорта використовується водний розчин хлорного заліза. Травлення проводиться у витяжній шафі, обладнаній витяжним вентиляційним пристроєм. Для травлення штриха на мідних і латунних дошках 40-процентна азотна кислота розбавляється водою в співвідношенні 1 : 2. Мідь і латунь травляться також хлорним залізом. Розчин для цинку менш концентрований: 40-відсоткова азотна кислота розбавляється в співвідношеннях 1 : 4 або 1 : 5. Розчин для сталі складається в співвідношенні 1 : 1. Травлення проводиться в кюветах, виготовлених зі скла, порцеляни, вініласту, поліетилену, інших кислототривких матеріалів. При відсутності кювет необхідного розміру, застосовується так зване бордюрне травлення. Перш, ніж приступити до травлення награвірованої дошки, необхідно визначити міцність розчину за допомогою шкали травлень.

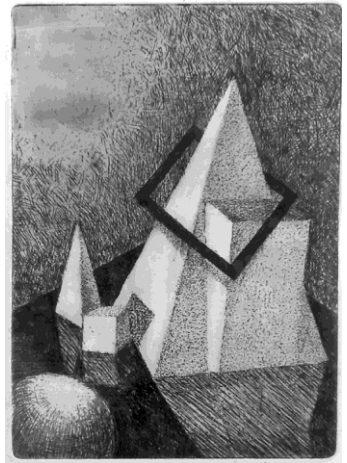
Друкування офорта

Після травлення дошка промивається водою, ґрунт змочується гасом або скипидаром і видаляється за допомогою м'якої щітки і ганчірки. Робиться пробний відбиток і, при необхідності, друкарська форма коригується (доповнюються і підсилюються штрихи, застосовується повторне травлення, видаляються і послаблюються штрихи). Для друку офортів застосовується офортна фарба. Офорти друкуються на спеціальному офортному (естампному) папері або інших сортах паперу, бажано слабо проклеєних. Перед друком папір зволожується. Час замочування у воді залежить від ступеня проклеєності паперу. Безпосередньо перед друком папір просушується між листами пухкого картону або газетного паперу. Кращим пристосуванням для набивання є шкіряний тампон. Травлений штрих також можна набивати за допомогою шматочків лінолеуму або картону. Потім з поверхні дошки видаляють зайву фарбу, спочатку накрохмаленою марлею або жорсткої ганчіркою або шматочком лінолеуму. Більш ретельно фарбу видаляють за допомогою м'якої ганчірки. Остаточне витирання дошки здійснюється долонею. Офорти друкуються на офортному верстаті. На талер верстата кладеться аркуш паперу, на якому накреслений формат відбитка і положення дошки. Підігріта друкарська форма поміщається на талері лицьовою стороною вгору. Зверху розміщується зволожена папір точно за відмітками. Потім дошка і папір накриваються двома шарами сукна і талер разом з дошкою і папером прокочується під тиском між валами. Для кожного чергового відбитка дошка знову набивається фарбою. Після друку відбитки просушуються або між листами картону, або шляхом наклеювання на планшет.

АКВАТИНТА

Акватинта (від латинського aqua - вода, tinta - колір) - техніка, за допомогою якої можна отримати різноманітні за тоном і фактурою ділянки площини офорта.

Гравірування в акватинті проводиться за допомогою нанесення на поверхню металеві пластини спеціального зернистого ґрунту, який складається з приплавлених до металу дрібних частинок (пилу)



кислототривкої смоли - каніфолі або асфальту. При обробці дошки травлячим розчином проміжки між зернами ґрунту в залежності від часу травлення травляться на різну глибину, що в результаті дає багату по тональних градаціях зображальну поверхню. Аквагинта може використовуватися як самостійна техніка, так і в поєднанні з іншими офортними техніками - травленням штрихом, сухий голкою, відкритими травленнями і т.д.

Підготовка дошки

Металева дошка (мідь, латунь, цинк) для аквагинти готується тим самим способом, як і для травленого штриха, полірується і знежирюється.

Перш, ніж наносити на дошку аквагинту, на неї фіксуються контури малюнка одним з таких способів:

1. Дошка покривається твердим ґрунтом і контур малюнка перекреслюється в дзеркальному зображенні тим же способом, що і в техніці «травлений штрих», по контуру проходять голкою, злегка обробляють травлячим розчином, ґрунт змивається і дошка добре знежирюється.
2. По малюнку, переведеному через копірку проходять «сухою голкою», після чого дошка знежирюється.

Нанесення каніфолі (асфальту)

Перш, ніж наносити на дошку, шматки каніфолі подрібнюються в порошок за допомогою ступки. Просіваючи порошок через сито отримують кілька фракцій каніфолі: пиловидну, дрібнозернисту, грубозернисту.

Використовуються два способи нанесення аквагинти на дошку:

1. Запилення каніфоллю в спеціальній, аквагинтній шафі. Це може бути досить об'ємний ящик з дверцятами, що обертається на підставці.

В ящик засипається порошок каніфолі, після



чого пристрій обертають і всередині піднімається пи́л. Ящик зупиняють і поміщають всередину знежирену дошку на підставці. Пи́л каніфолі осідає на пластину металу і дно ящика. Аквагінтна шафа може бути нерухомою - у прикріпленого до стіни ящика робиться днище з щільної тканини (брезент) і порошок збивається всередині ударами по днищу.

Для тих же цілей можна використовувати звичайну картонну коробку великих розмірів - всередину засипається порошок каніфолі і коробку трясуть протягом деякого часу.

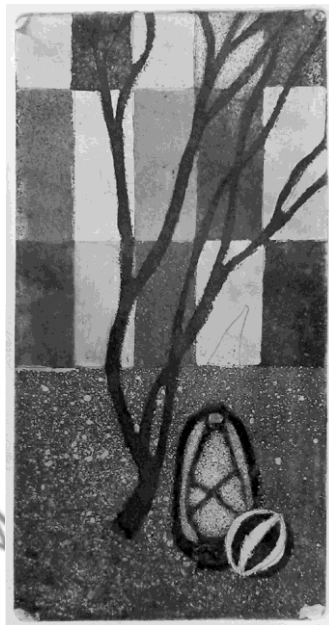
2. Ручний спосіб нанесення аквагінти має більш різноманітні можливості. У мішечки з тканини різної щільності засипається мелена каніфоль тієї чи іншої фракції і шляхом легкого вибивання або струшування дошка засипається порошком. Так само каніфоль можна наносити за допомогою невеликих сит різної щільності. При запилюванні дошки необхідно стежити, щоб у приміщенні не було протягів. Щільність шару пи́лу на дошці залежить від величини зерна каніфолі. При ручному способі засипки з'являється можливість варіювати і комбінувати різні поєднання пилового покриття дошки.

Плавлення каніфолі

Для підігрівання дошки можна використовувати електроплиту, свічки. Важливо, щоб підігрів був рівномірним по поверхні дошки. Засипана каніфоллю дошка спочатку має матово-білу поверхню. При нагріванні каніфоль приплавляється до металу, поверхня темніє і частинки каніфолі стають прозорими крапельками. Залежно від розміру зерен каніфолі утворюються різні по щільності кислототривкі структури на поверхні дошки. Зміст даного процесу полягає в тому, що травильні розчини діють на метал тільки в проміжках між частинками припавленої каніфолі. Дуже важливо вчасно припинити процес плавлення, інакше краплі каніфолі зіллються в суцільний кислототривкий шар.

Травлення аквагінти

Для травлення аквагінти використовуються більш слабкі розчини, ніж для травленого штриха.





Для того щоб точніше витримати тональні відносини, бажано зробити шкалу травлень. Для цього одночасно з основною дошкою засипають каніфоллю і підігрівають вузьку смужку металу. Смужку ділять на ряд горизонтальних зон. Закривши лаком першу зону травлять метал приблизно 2 секунди, сушать і покривають лаком другу зону, травлять в два рази довше першої зони. І таким чином, послідовно закриваючи лаком все нові зони і збільшуючи час травлення кожен раз удвічі, отримують ступінчасту шкалу градацій тону. Приблизна послідовність часу травлення - 1) 2 секунди, 2) $2 + 2 = 4$ сек., 3) $4 + 4 = 8$ сек., 4) $8 + 8 = 16$ сек., 5) $16 + 16 = 32$ сек., 6) $32 + 28 = 1$ хвилина, 7) $1\text{хв.} + 1\text{хв.} = 2\text{хв.}$, 8) $2\text{хв.} + 2\text{хв.} = 4\text{хв.}$, 9) $4\text{хв.} + 4\text{хв.} = 8\text{мин.}$, 10) $8\text{мин.} + 8\text{мин.} = 16\text{хв.}$, 11) $16\text{хв.} + 16\text{хв.} = 32\text{хв.}$

Орієнтуючись за шкалою, визначають кількість необхідних травлень і тривалість часу травлення. Бажано перед травленням проставити на ескізі цифрами черговість травлення тональних зон. Спочатку покривають лаком ділянки, які повинні бути білими, потім послідовно, починаючи з найлегшого тону, орієнтуючись за номерами, закриваючи лаком протравлені зони доводять процес травлення до завершального етапу.



Протравлену дошку промивають водою і змивають лак скипидаром або гасом, а каніфоль - ацетоном або спиртом.

Друкування акватинти.

Процес друку в акватинті в основному такий же, як в травленому штриху, але

має деякі особливості.

Оскільки друкарська форма в акватинті менш стійка, ніж в травленому штриху, тиск вала верстата повинен бути слабшим. Фарба для акватинти повинна бути рідшою, ніж для штриха. Набивати форму слід тільки шкіряним тампоном.

Коригування акватинти

У разі, якщо на дошці з'явилися перетравлені

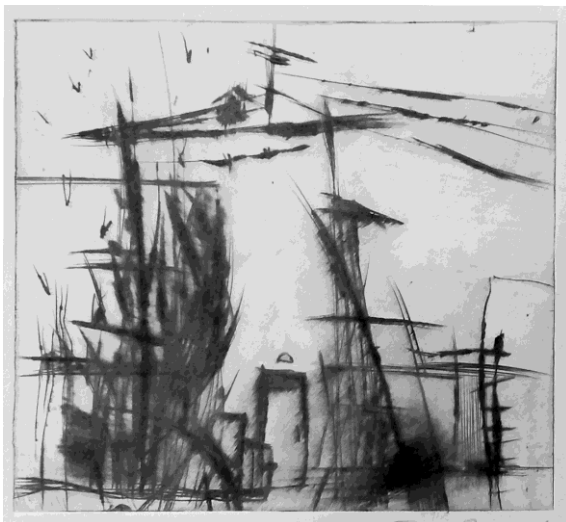
ділянки, послабити або видалити дефекти можна за допомогою гладилки і шабера. Слабо протруєне місце можна виправити, засипавши дошку більшим зерном і травлять на велику глибину. Окремі ділянки можна тонально посилити механічним способом за допомогою пунсона, молоточка, голок, гранильників.

СУХА ГОЛКА

Гравірування в сухій голці не вимагає застосування травлячих розчинів, а здійснюється сталевими голками і різцями прямо на поверхні металу. Для відбитків гравюри, виконаної в цій манері, характерні різноманітні по тональній насиченості штрихи, від найтонших до глибоко-чорних. Перед початком гравірування на добре відполіровану дошку наноситься малюнок, або олівцем, або за допомогою перетискання на офортному верстаті. Для роботи в цій техніці необхідно мати набір сталевих голок різних перетинів: круглих, тригранних, ромбовидних і т. Д. Використовуються так само сталеві стрижні заточені у вигляді різця, ножа і т. Д. Інструмент повинен різати метал, а не м'яти його. Чим сильніше буде тиск голки, тим глибше буде борозна в металі і тим чорніше буде штрих. При цьому по краях штриха утворюються задирки (барби), біля яких затримується фарба, що додає особливу бархатистість штриха.

Щоб легше контролювати хід роботи, в штрихи можна втирати чорну масляну фарбу, розведену машинним маслом, видаляючи надлишки ганчіркою. Після завершення роботи

дошку необхідно промити гасом(скипидаром, бензином). Штрихи сухой голкою при необхідності можна послабити або видалитигладилкою і шабером.





Друк необхідно вести обережно, регулюючи тиск (щоб не зім'яти барби), намагаючись не робити більше одного пробного відбитка. Набивати дошку треба тільки шкіряним тампоном, фарба не повинна бути дуже міцною. Витираючи дошку, необхідно стежити, щоб фарба залишалася близько задирок.

Тираж сухої голки, як правило, незначний, так як задирки швидко мнуться. Більш стійка до друку суха голка на тонкому цинку.

Для сухої голки можна використовувати замість металу інші матеріали - оргскло, пластик, акрил, ґрунтований картон, лінолеум.

Однак ці матеріали не розраховані на великі тиражі.

М'ЯГКИЙ ЛАК

При цьому способі гравіювання використовується м'який, рухливий лак, що власне і визначило назву манери, ця манера в якійсь мірі імітує малюнок олівцем. Малюнок виконується олівцем на папері, покладеному поверх ґрунту. Під натиском олівця м'який ґрунт прилипає до зворотнього боку паперу і метал оголюється в більшій чи меншій мірі, в залежності від сили натиску і при травленні на металі утворюються зернисті штрихи різної глибини.

Для того щоб кислототривкий ґрунт довгий час не затвердівав, в його склад вводиться бараняче сало (внутрішнє) або віск.

Грунтування дошки

М'яким лаком грунтують на цинку, міді, латуні. Дошка повинна бути рівною і гладкою. Перед нанесенням лаку дошку слід злегка протерти скипидаром. Дошка поміщається на розігріту плиту і м'яким валиком наноситься лак, при цьому необхідно стежити, щоб шар лаку був однорідним і не дуже товстим. Рекомендується мати для м'якого лаку окремий валик. Щоб не забруднити валик, під дошку можна підкласти аркуш чистого паперу. При нагріванні дошки грунт стає прозорим і глянсовим. Звертатися з загрунтованими дошками треба дуже обережно, так як м'який лак дуже чутливий до дотиків.



Малювання по м'якому лаку

Перш, ніж приступати до роботи на дошці, для того, щоб дошка і папір не зміщувалися один відносно одного, можна в аркуші картону, значно більшого формату ніж дошка, зробити віконце точно за розміром дошки. Папір, на яку буде наноситися малюнок, приклеюється по верхньому краю до картону. Малюнок в дзеркальному вигляді злегка намічається кольоровими олівцями на папері, дошка вставляється в віконце і можна приступати до роботи. Папір для малювання по м'якому лаку повинен бути тонким і м'яким, але мати шорстку, зернисту поверхню. Малюнок наноситься звичайними графітними олівцями різної м'якості. Щоб не торкатися рукою до паперу і не пошкодити лак, використовують спеціальну дерев'яну підставку.

Травлення м'якого лаку

М'який лак травиться в один прийом. Кислота для травлення повинна бути по міцності такою ж, як для акватинти. Бажано перш, ніж приступати до травлення, перевірити дію розчину на окремому шматку металу, підготовленому аналогічно основній роботі. Друкувати м'який лак слід при слабкому тиску, такому ж, як для акватинти. М'який лак часто поєднується з іншими манерами офорта.

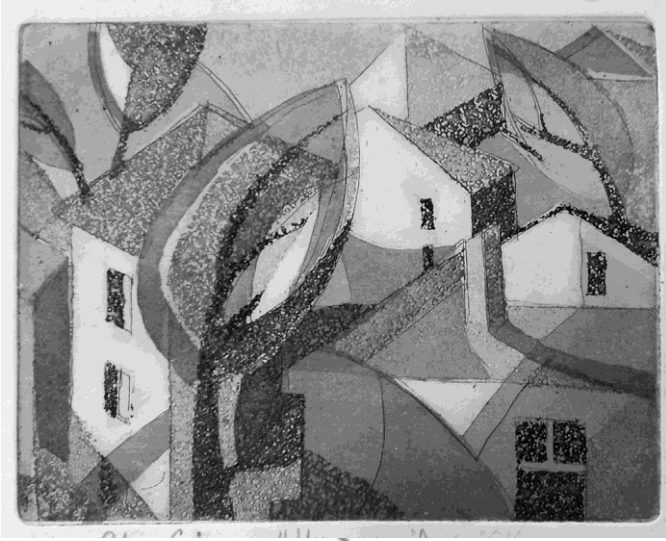


КОЛЬОРОВИЙ ОФОРТ. ДРУК У ДВІ ДОШКИ.

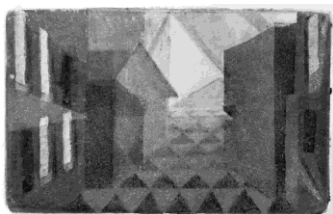
Існують різноманітні способи створення кольорового офорту. Це може бути друк з однієї дошки, коли окремі ділянки форми набиваються різними за кольором фарбами. Однак, найбільш ефектним є спосіб друку з двох, і більш, дощок, коли кожна форма набивається своїм кольором (кольорами). При цьому, нанесення одного кольору на другий, в поєднанні з різноманітними тональними градаціями, дає можливість створити багатокольорову композицію.

По-перше, необхідно створити кольоровий ескіз і, за

допомогою кальки зняти абрис окремих кольорових ділянок композиції. Важливо дуже ретельно підігнати пластини металу за розміром і форматом. Вони мають бути однієї товщини. Для того, щоб точніше перенести малюнок кожного кольору на друкарську форму використовують лист тонкого картону, за форматом такий же, як папір, на якому буде надрукований офорт.



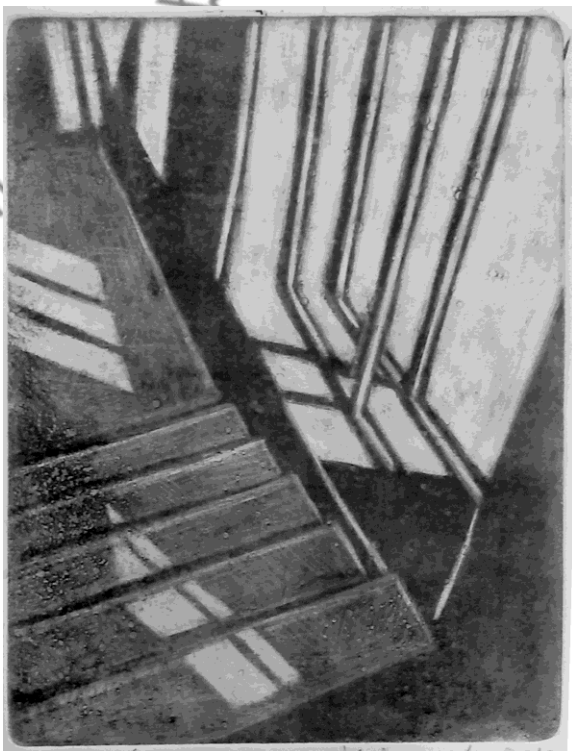
В цьому картоні вирізують віконце за розміром пластинки. Також цей картон використовують в процесі друку задля більш ретельного сполучення кольорів композиції. Для цих завдань, в основному, застосовують такі манери, як акватинта або м'який лак.



МЕЦЦО-ТИНТО

Меццо-тинто - одна з манер механічного гравірування на металі. Металева дошка піддається обробці - зерненню - шляхом створення системи поглиблених точок на гладкій поверхні дошки за допомогою спеціальних інструментів. В ідеалі, при друку, фарба забивається в поглиблення і виходить суцільна, рівна чорна поверхня. Сенс роботи в техніці меццо-тинто полягає в тому, що шляхом вигладжування світлих місць на зернистій поверхні створюється різноманітне по тональних градаціях зображення.

Для зернення металеві дошки застосовується спеціальний інструмент - качалка (гранильник), за допомогою якого на дошці створюється однорідна зерниста фактура, що складається з дрібних поглиблень і гострих шипів між ними.





Гравірування

Перед вигладжуванням холодної дошки рекомендується набити чорної олійною фарбою, з додаванням невеликої кількості машинного масла. Цей спосіб дозволяє легше контролювати хід роботи над тональними відносинами майбутнього відбитка.

Друківання

Награвіровану дошку ретельно промивають перед друком. Офортна фарба набивається на теплу дошку тільки шкіряним тампоном. Тиск при друку слід додавати дуже обережно.

При відсутності качалки застосовуються інші способи зернення дошки.

Одним з таких способів є зернення акватинтою. На знежирену дошку наносять дрібнозернисту акватинтою і травлять глибоко. Промивши дошку, наносять дрібнозернисту акватинту і травлять її неглибоко. На підготовленої таким способом дошці шабером і гладилкою вибирають світлі місця.



ПРОГРАМА НАВЧАЛЬНОЇ ДИСЦИПЛІНИ

1 семестр.

1 модуль.

1. Офорт – травлений штрих.

Тема: «Натюрморт»

Натюрморт складається з декількох предметів, переважно геометричної форми – піраміда, куб, шар, циліндр тощо.

Задача – за допомогою системи зі різноманітних штрихів створити композицію з чіткою фіксацією об'ємно-просторових і тональних характеристик натюрморту.

Гравірування з повторними ґрунтами.

2. Офорт – акватинта.

Тема: «Натюрморт»

Натюрморт складається з декількох предметів. Обов'язковими елементами натюрморту є таблиця складена з секторів різноманітної тональної насиченості, від білого до чорного і гілка дерева (колір чорний). Іншими елементами композиції можуть бути 2-3 предмета на вибір студента. Рішення – площинне.

Задача – користуючись особливостями даної техніки, створити різноманітну за тональними градаціями графічну композицію.

2 модуль.

3. Офорт – суха голка.

Тема: «Пейзаж»

Мотиви пейзажу – на вибір студента.

Задача – використати імпровізаційні можливості даної техніки.

4. Офорт – травлений штрих, копія офорту майстра.

Рекомендовано – один з офортів Рембрандта, бажано якісь з портретів майстра.

Задача - ретельно проаналізувати роботу і скопіювати як можна точніше.



2 семестр.

1 модуль.

1. Офорт – м'який лак.

Тема: «Автопортрет»

Задача – ознайомитися з особливостями цієї чутливої офортної техніки.

2. Кольоровий офорт. Друк у дві дошки.

Тема: «Пейзаж»

Мотиви пейзажу – на вибір студента.

Техніка виконання – на вибір студента.

Це може бути акватинта або м'який лак з двох дощок, або комбінація цих технік.

Задача – засвоїти техніку друку з двох дощок, ознайомитися з основами кольороподілу.

2 семестр.

3. Меццо-тінто.

Тема: «Вільна»

Задача – ознайомитися з тональними і пластичними можливостями техніки.

4. Офорт – комбіновані техніки.

Тема вільна.

Задача – застосування в естампі сполучення різних офортних технік (травлений штрих і акватинта, акватинта і суха голка, меццо-тінто і суха голка, гравюра на картоні).





РЕКОМЕНДОВАНА ЛІТЕРАТУРА

Базова:

- В.А.Фаворский Литературно-теоретическое наследие . - М., Советский художник, 1988
- В.А.Фаворский Рассказы художника-гравера. - М., 1976
- Виппер Б.Р. Статьи об искусстве.- М., 1970
- Е.А.Кибрик К вопросу о композиции// О композиции. – М., 1959
- Н.Я.Богомольный, А.В.Чебикин Техника офорта – К., Вища школа, 1978
- Э.Ф.Голлербах История гравюры и литографии в России. М. – П., 1923
- В.М.Звонцов, Шистко В.И., Офорт. – М., Искусство, 1971
- В.І.Касян Мистецтво графіки. – К.,1960
- П.Кристаллер История европейской гравюры 15-18 веков. – М.,1939
- J.Werner Technika I Technologia sztuk graficznych. – Krakow,1972
- Алексич М.Н. Работа художника в некоторых видах офорта. – М. Изобразительное искусство. 1963

Допоміжна:

- Р.Арнхейм Искусство и визуальное восприятие. – М., Прогресс, 1974
- И.Иттен Искусство формы. – М., Д.Аронов, 2006
- И.Иттен Искусство цвета. – М., Д.Аронов, 2007

ТЕЗАУРУС НАВЧАЛЬНОЇ ДИСЦИПЛІНИ «РОБОТА В МАТЕРІАЛІ. ОФОРТ»

Українська мова	Англійська мова
естамп, відбиток	print, lithograph
ескіз	draft, sketch
гравюра	engraving, print
гравірування	engrave
друкарська форма (матриця)	printing plate
типографія	printing-house, pressroom
майстерня	studio
друкар, типограф	pressman
тираж, наклад	edition
друкарська (типографська) фарба	transfer-ink
друкарський верстат	printing-press
тиск	pressure
шовкографія	silk screening
високий друк	relief printing
глибокий друк	intaglio printing
плаский друк (офсет)	offset
лінорит	linoleum engraving
дереворит	xylography
літографія	lithography
офорт	etching
трафарет	stencil
картон	cardboard
папір	paper
аркуш, лист	sheet
шлифування, полірування	Grinding, polishing
прес	press
травлення	etching
травлячий розчин	solution
розчинник	solvent
азотна кислота	azotic acid
кислотостійкий	acid-proof
офортний лак	etching varnish
грунтувати	prime



м`який лак	varnish
викривний лак	varnish
скипідар	turpentine
каніфоль	colophony, resin
акватинта	aquatint
ящик для акватинти	box for aquatint
сито для акватинти	sieve for aquatint
різець, штіхель	chiser
голка офортна	etching needle
шабер	scraper
гладилка	ironing
фотоемульсія	photoemulsion
експонування	exposure
ракель, ракельний ніж	scraper knife
шпатель	palette knife
олівець літографський	pencil for lithography
туш літографська	ink for lithography
колорит	colour
композиція	composition
пропорція	proportion
ритм	rhythm
простір	space
образ	image
виразність	expressiveness, maneer
манера (спосіб)	maneer
текстура, фактура	texture
об`єм	volume
контур	contour
шриффт	font
дизайн	design
проект	projekt

У виданні використані роботи

Х.в Р. Рембрандта,
Д.Моранді,

роботи студентів –

Бардусової А.,
Білим С.
Бондаренко Д.,
Касьяненко Л.,
Кліменкової Є.,
Кравченко М.,
Кубишкіної О.,
Кухарчук Є.,
Лисенко К.,
Мананкіна Є.,
Новицька А.,
Павловська Ю.,
Пухнавцева Т.,
Садченко Є.,
Томенко Д.

Репозитарій ХДАДМ