

Міністерство культури та інформаційної політики України
Харківська державна академія дизайну і мистецтв
Факультет «Образотворче мистецтво»
Кафедра графіки

КОНСПЕКТ ЛЕКЦІЙ

з дисципліни «Живопис»

Харківського фахового вищого художнього коледжу

Виконала студентка 3 курсу

Ржевська Анна, Г20-3

Керівник педагогічної практики

доц. Мельникова У.П.

Харків 2023

ЗМІСТ:

1. Лекційний матеріал	4
2. Зміст практичного завдання	7
3. Методика ведення роботи.....	8
4. Приклади робіт, аналоги, схеми	10
5. Література, інтернет посилання	14

Учбово-тематичний план

№	Назва теми	Вид зан яття я	Загальний обсяг часу (у годинах)		
			Максимальне учбове навантаження	Самостійна робота	Авдиторні заняття
1 курс 2 півріччя					
1.	Натюрморт із трьох предметів (предмети побуту, фрукти, драпірування)	уро к	16	8	8
2.	Натюрморт-гризаль	уро к	16	8	8
3.	Натюрморт на нюанси (з гіпсовими геометричними тілами, білими предметами різних матеріалів, світлими драпіруваннями)	уро к	16	8	8
4.	Натюрморт із гіпсовою головою (обрубковка)	уро к	16	8	8
Всього годин:			64	32	32

Робочий план заняття

з дисципліни «Живопис» 1 курс 2 півріччя

Тема практичного завдання № 2:

«Натюрморт-гризайль».

ЛЕКЦІЙНИЙ МАТЕРІАЛ

Гризайль (фр. grisaille, від gris — «сірий») – це різновид живопису, який відноситься до тонального живопису, виконаного у чорно-білій кольоровій гамі (одним кольором у техніці акварелі і двома у техніці олійного живопису, гуашевого та ін.).

Тональний живопис – це стиль, у якому тон домінує над кольором.

Інколи гризайль називають малюнком у живопису.

В навчальних цілях ця техніка існує здебільшого для опанування техніками передачі тону за допомогою кольору, фокусуючи увагу лише на композиції, тональних співвідношеннях і техніці живопису, не витрачаючи ресурс на кольорові рішення.

До задач гризайлю входить зв'язок тону з конструкцією форми. Тобто основною задачею є ліплення форми прямою, без використання лінії, як у малюнку. Гризайль дає можливість створювати фіксовану тональну шкалу для подальшого розбору і побудови тонального зображення: роботи з формою та фактурою об'єктів, глибиною зображення, з тінню та світлом у сцені.

Набуття навичок ізольованої тональної роботи згодом значно збагачує навички роботи з кольором, бо живопис це поєднання понять про тон і колір, і без виразності тону не буде і виразності кольору.

Поза навчальним контекстом гризайль також широко використовується у професійній роботі:

- розробка ескізів, в яких можна вирішити тональні, об'ємні та композиційні задачі майбутньої роботи;

- створення підмалювку на полотні для подальшої роботи олійними фарбами з кольором;
- створення моделі для подальшої роботи гравера;
- у декоративних цілях.

Повне забарвлення предмета висуває багато вимог до художника, проте митці часто обирали роботу в гризайлі, оскільки це могло бути швидше і дешевше традиційного живопису. Проте, іноді ефект обирався з естетичних міркувань.

Гризайлі з'явилися досить давно. Початком активного використання техніки гризайль у живописі прийнято вважати епоху Середньовіччя. Чи то через обмеження кольорової палітри, чи то через суворі релігійні і культурні канони, але монохромний живопис набрав популярність і досяг піку в епоху Відродження. Особливо вправні майстри того часу могли створювати витвори, які практично не відрізнялися від об'ємних скульптур. Найчастіше гризайлі використовували як імітацію скульптурних рельєфів в настінних розписах. Виготовлення скульптурних рельєфів дороге коштувало, а гризайлі були їх дешевим замінником.

З часом гризайль перемістилася в розділ станкового живопису. Яскравим прикладом є фрески та стеля Сикстинської капели, які частково виконані в цій техніці. Також вона активно використовувалася ілюстраторами в рукописних манускриптах.

В добу маньєризму (XVI ст.) в Італії і Франції гризайлі мали велике поширення в оздобі галерей, як в інтер'єрах, так і зовні. В Італії, де клімат менш вологий, ніж у Франції, збереглися зразки гризайлей доби середньовіччя і маньєризму. Уславленим майстром гризайлей був художник і письменник Джорджо Вазарі.

Широке використання мали гризайлі і в добу пізнього класицизму (XVII ст.) і ампіру (XVIII-XIX ст.). Адже майстри класицизму на вернулися до швидких і дешевих засобів декорування в інтер'єрах, де гризайлю

імітували багате ліплення, античні рельєфи, орнаменти в плафонах на стелі, на стінах.

Гризайлі використовували як уславлені, так і маловідомі майстри, серед них — Ієронім Босх, Учелло, Андреа Мантенья, Джорджоне, Андреа дель Сарто, Джорджо Вазарі, Адріан ван де Вене, Ян ван Ейк.

У вікторіанську епоху (XIX-XX ст.) митці використовували елементи гризайлю для ілюстрування книжок.

З акцентом XX століття на прямому живописі (*alla prima*) техніка гризайля втратила популярність, але не втратила своєї актуальності і до сьогодні. Цю техніку нерідко використовують для малювання портретів, пейзажів, стилізованих або експериментальних робіт.

Окрім європейської історії, важливо зазначити, що монохромний живопис, але тушшю, має глибоке коріння в історії східних культур. Так традиційний китайський живопис (Гохуа) наприкінці XIX – поч. XX ст. поновив традиції національного живопису, що походять ще з III-II ст. до н. е., як протиставлення західному олійному живопису. Також у XIV ст. цей стиль було запозичено японськими митцями і наприкінці XV ст. він перетворився на основний напрям живопису Японії (Суйбокуга або ж сумі-е, від слова сумі – чорна туш) .

Сучасні професійні художники часто використовують цю техніку у своїх роботах, задля переусвідомлення творчої спадщини як східної, так і західної культур. Окрім того, у наші часи гризайль є невід’ємною частиною програми художньої освіти з живопису.

ЗМІСТ ПРАКТИЧНОГО ЗАВДАННЯ

Тема: натюрморт у техніці гризайль.

Склад постановки: натюрморт з 3-4 побутових предметів середнього розміру, різної фактури, різноманітних за тоном на фоні драперії.

Предмети: предмети побуту, фрукти, драпірування.

Матеріали: акварельні фарби - один колір (чорний або сепія\коричневий), пензлі, палітра, планшет з натягнутим акварельним папером, ємність під воду.

Формат: 40x50 см.

Мета: вдосконалення професійної майстерності тонального малюнку у техніці акварельного живопису.

Задачі:

- зробити гармонійну композицію;
- навчитись передавати кольорові та тональні співвідношення за допомогою одного кольору;
- передати об'єм, форму, матеріал та фактуру предметів;
- засвоїти техніку тональної обробки з використанням тональної розтяжки чорного або іншого обраного кольору.

МЕТОДИКА ВЕДЕННЯ РОБОТИ

Робота починається з аналізу постановки та вибору орієнтації аркуша (горизонтальне чи вертикальне).

Ведення роботи починається з композиційної компоновки предметів у аркуші, виконується як спрощений рисунок олівцем (див. рис. 1), може містити елементи конструкції предметів, але без деталей та штриховок: мета рисунку під живопис – схематично позначити композицію. Перед початком роботи фарбою, можна обережно протерти ластиком рисунок, щоб прибрати зайві деталі і полегшити тон контуру.

Виявляємо світло-тіньові кордони: знаходимо у композиції найсвітліші ділянки та найтемніші, сортуємо композиційні вузли за тональними пріоритетами.

Пам'ятаємо, що у акварелі робота ведеться від світлого до темного, бо додати тону можна, але зробити темне світлішим – потребує вимивати роботу, що не йде на користь результатів. Тому всі тіні ліпше брати більш легкими і далі збагачувати їх тоном у ході обробки.

Тональну розтяжку див. на рис. 1.5.

Після чого беремо тон, наблизений до тіней, але значно легший, і починаємо проробляти ключові кордони тіні вздовж роботи: спочатку власні тіні, далі падаючі тіні, далі напівтіні. (Див. рис. 1.2)

Залишаючи найсвітліші області, промальовуємо об'єм та форму предметів відносно їх тону у постановці. Наповнюємо роботу середніми тонами. (Див. рис. 1.3)

Наприкінці уточнюємо тональні співвідношення. (Див. рис. 1.4)

Робота ведеться поступово від великих форм до проробки деталей на передньому плані або в зонах композиційної уваги.

Як і у рисунку, у живописі на передньому плані тіні будуть більш проявленими, ніж на друго- і третє-рядних планах. На місцях злама форми тіні також більш жорсткі. Окрім того, за допомогою м'якості тіні можна передавати відстань між предметами та площинами. Падаюча тінь завжди щільніша за власну, навіть якщо предмет темний. У роботі завжди є одна, максимум дві найсвітліші ділянки, які можуть лишитись навіть білим аркушем, якщо доречно за матеріалом і освітленням. Світлі ділянки та світла на предметах також розподіляються за ієрархією – на передньому плані найсвітліші, і чим далі за пріоритетом, тим слабкіша щільність світла, тим темніша ділянка. Проте, найтемніше світло завжди має бути більш легким за найлегшу напівтінь.

ПРИКЛАДИ РОБІТ, АНАЛОГИ, СХЕМИ

1. Рисунки до розділу 3

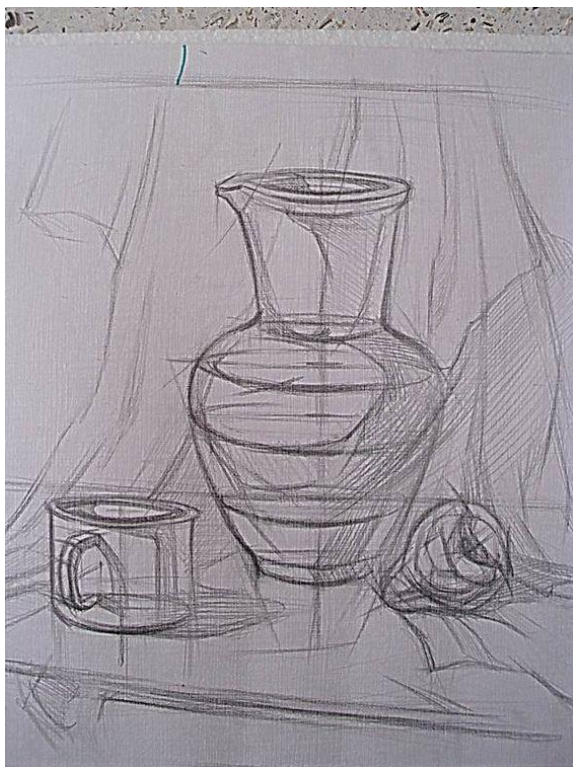


Рис. 1.1. Рисунок під живопис.



Рис. 1.2. Основні кордони тіні.

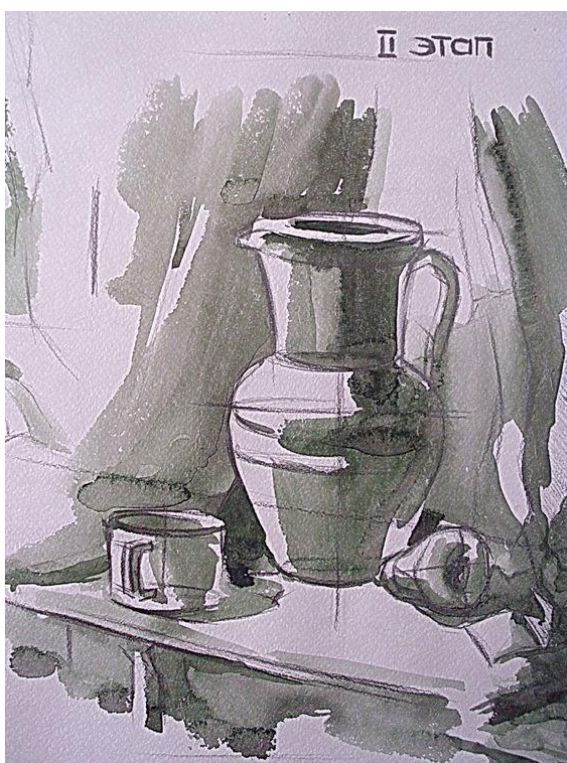


Рис. 1.3. Об'єм та форма.



Рис. 1.4. Уточнення тону та деталей.

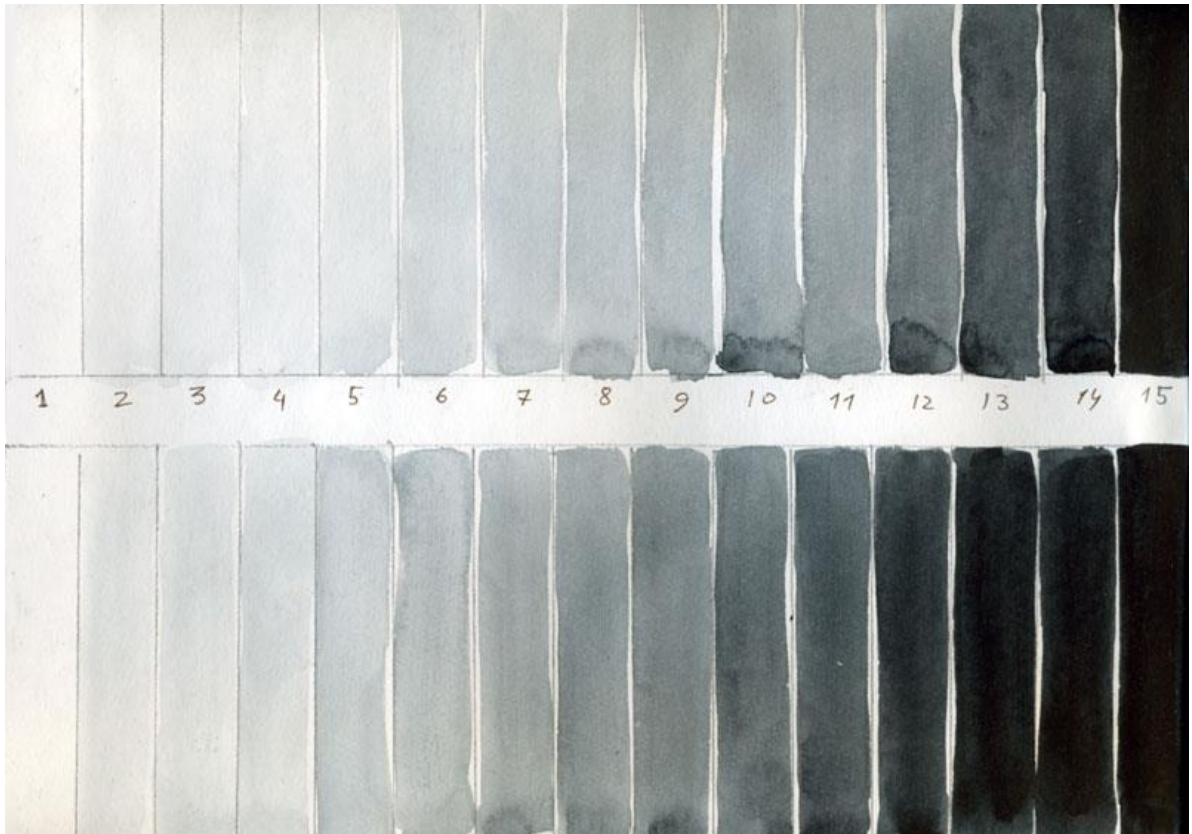
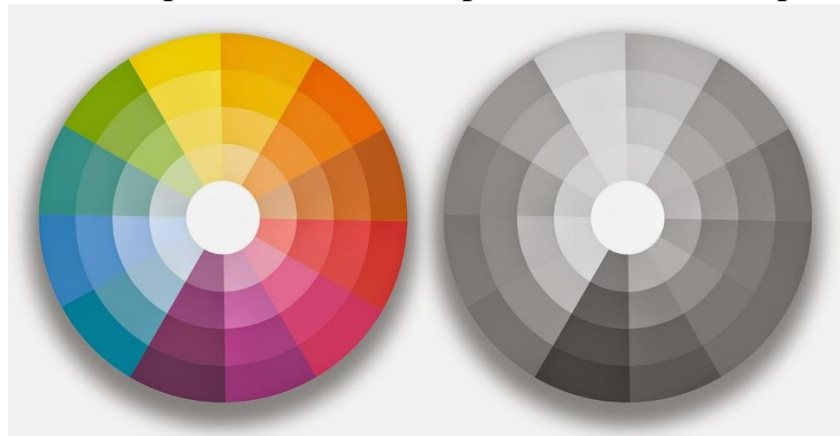
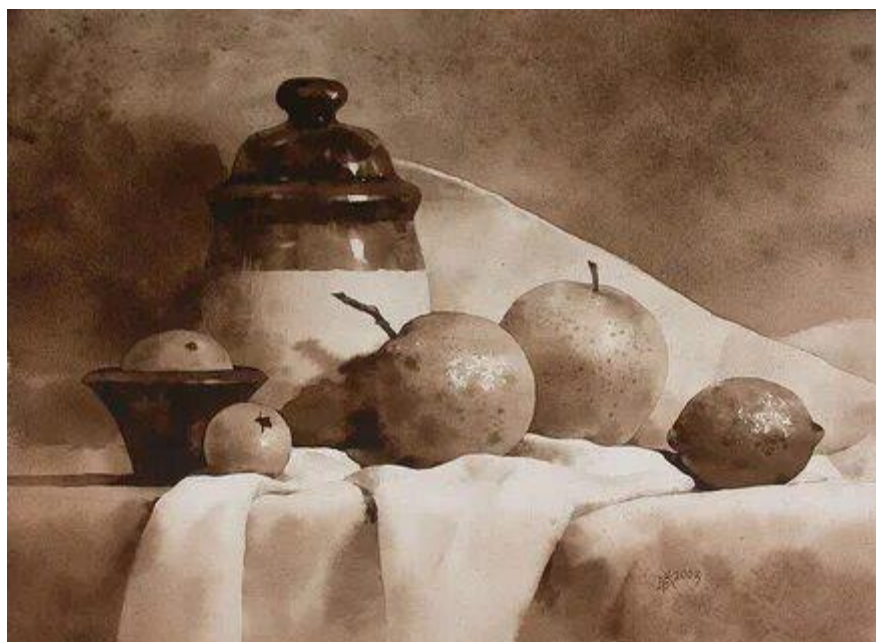


Рис. 1.5. Тональна розтяжка аквареллю.

2. Схеми хроматичних та ахроматичних кольорів



3. Приклади робіт, аналоги





ЛІТЕРАТУРА, ІНТЕРНЕТ ПОСИЛАННЯ:

1. <https://artclass.kiev.ua/grisaille-2/>
2. <https://struchaieva.art/uk/blog/tehnika-grizajl-v-zhivopisi>
3. <http://zoyayuhn.blogspot.com/2014/11/6.html>
4. <https://youtu.be/FI8n6TjigoQ>
5. <https://youtu.be/iq0qfXgvgAY>
6. <https://youtu.be/m01hj7WVopo>
7. <https://youtu.be/7OjhMyOybpk>
8. <https://youtu.be/IJfMRaS4cgA>
9. Тетяна Прокопович – Основи кольорознавства. Навчальний посібник //
https://evnuir.vnu.edu.ua/bitstream/123456789/20686/1/Prokopovych_po_sibnik_Osnovi_koloroznavstva.pdf
10. Презентація: "Основи кольорознавства " //
<https://naurok.com.ua/prezentaciya-osnovi-koloroznavstva-323215.html>